



→ nantes  
**ensa**  
→ architecture



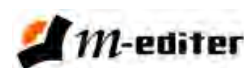
PHILOSOPHIA

# ABÉCÉDAIRE

Rencontres de Sophie

**"Les machines",**

École **N**ationale **S**upérieure d'**A**rchitecture  
de Nantes, 14-15 mars 2026



# SOMMAIRE

SAMEDI 14 MARS 2026 - AMPHI 150

- 14h00 - A comme *Arraisionnement* par Franck Robert
- 14h25 - B comme *Blade Runner* par Evelyne Guillemieu
- 14h50 - C comme *Chaîne* par Maxime Sacramento
- 15h15 - D comme *Deus ex machina* par Camille Moufflier
- 15h40 - E comme *Enigma* par Boris Misura
- 16h05 - F comme *Francis Bacon* par Vincent Grégoire
- 16h30 - G comme *Goldorak* par Sylvain Portier
- 16h55 - H comme *Homo Faber* par Julie Cloarec-Michaud
- 17h20 - I comme *Interfaces* par Raphaël Edelman
- 17h45 - J comme *Jeux* par Cyriel Madelaine Legrix
- 18h10 - K comme *Keystroke* par Lucas Letertre-Echasserieu
- 18h35 - L comme *Liberté* par Anne Lepage
- 19h00 - M comme *Machinal creation* par Célia Roulland

DIMANCHE 15 MARS 2026 - AMPHI 150

- 14h00 - N comme *Nature* par Jean-Marie Frey
- 14h25 - O comme *Oubli* par Maxence Körner
- 14h50 - P comme *Pascaline* par Cyril Hunault
- 15h15 - Q comme *Quantique* par Antoine Tessier
- 15h40 - R comme *Robot-compagnon* par Jean-François Crépel
- 16h05 - S comme *Shadoks* par Armelle Grenouilloux
- 16h30 - T comme *Talking-machine* par David Christoffel
- 16h55 - U comme *Usine* par Yvon Quiniou
- 17h20 - V comme *VAR* par Jean-Luc Nativelle
- 17h45 - W comme *Watt (Machine de ...)* par Malo Fourmont
- 18h10 - X comme *Xìnyòng tǐxì* par Roland Depierre
- 18h35 - Y comme *anticYthère* par Mathieu Ballet
- 19h00 - Z comme *Zéro/Un* par Keryann Chocron



# ABÉCÉDAIRE

**Présentation :** L'**Abécédaire** est une performance philosophique collective, souvent imitée mais jamais égalee, au cours de laquelle des philosophes vous proposent d'approfondir le thème de cette année, **Les machines**, en offrant, dans des styles variés, des approches originales du sujet lors de courtes interventions de moins de vingt minutes.

L'auditeur peut ainsi venir, au choix, entendre quelques-unes de ces interventions ou — performance oblige — choisir de s'immerger complètement pendant **deux fois cinq heures de philosophie sans interruption !**

## Retrouvez les abécédaires précédents :

Féminin / Masculin ?  
La société contre l'État ?  
La beauté  
Le peuple  
La nature  
Guerre et paix  
La vérité  
Le travail  
Les passions  
La liberté  
La folie des hommes  
Le corps  
Agir  
Les autres  
L'image  
L'existence  
Croire  
Les nourritures terrestres  
L'intime ...

RETROUVEZ  
LES CONFÉRENCES DONNÉES  
AUX RENCONTRES DE SOPHIE 2026  
ET LES TOUTES PRÉCÉDENTES.



Editions M-Editer  
YouTube



# ABÉCÉDAIRE "LES MACHINES"

SAMEDI 14 MARS 2026 - AMPHI 150



FRANCK ROBERT



14H 00 A - ARRAISONNEMENT, FRANCK ROBERT

**Présentation :** Que dévoilent les machines de notre être et de la manière dont nous nous rapportons au monde ? Nous avons l'habitude de penser les machines dans une perspective instrumentale : la machine serait un instrument indépendant dont l'homme se sert. Cela peut certes permettre de penser la technique artisanale, mais, avec Heidegger, l'on peut voir un autre sens de la machine dans la technique moderne : la machine moderne est requise comme ce qui participe à la pro-vocation de la nature, sommée, dans la technique moderne, de produire ce que l'homme exige. Heidegger nomme "arraisonnement" cette essence de la technique moderne qui pense le réel comme fonds. La science moderne est le précurseur d'un tel arraisonnement. Ainsi déterminée par l'essence de la technique moderne, la machine ne représente-t-elle pas un danger qui empêcherait de penser toute dimension salvatrice de la machine ?

**Conseil de lecture :** Heidegger, « *La question de la technique* » dans *Essais et conférences*, Tel Gallimard, 1958.

**Franck Robert** est enseignant en classe préparatoire scientifique au lycée Dupuy de Lôme à Lorient.



ÉVELYNE GUILLEMEAU



14H 25 B - BLADE RUNNER, ÉVELYNE GUILLEMEAU

**Présentation :** L'idée d'une machine animée imitant à la perfection les mouvements d'un être humain n'est pas nouvelle. En imaginant des statues animées ou des automates, les hommes s'ouvrent à une autre dimension. Les technosciences nourries par l'IA laissent entrevoir la possible réalisation du robot humain, donnant libre cours à tous les fantasmes dont le cinéma s'est emparé, de *Blade Runner* à la série *Real Humans*. Ces fictions confortent-elles l'idéologie transhumaniste ou nous incitent-elles à repenser l'humanisme ?

**Conseil de lecture :** Descartes, *Lettre au Marquis de Newcastle* de novembre 1646.

**Évelyne Guillemeau** est professeure de philosophie honoraire, agrégée et Docteure en philosophie.



MAXIME SACRAMENTO

14H 50 C - CHAÎNE, MAXIME SACRAMENTO

**Présentation :** Si le travail apparaît comme une activité constante dans l'histoire de l'humanité, un examen attentif des conditions concrètes de son exercice fait émerger une forme apparemment nouvelle : ce que l'on appelle le travail à la chaîne. Comment se caractérise-t-il et quelle(s) rupture(s) introduit-il, non seulement dans l'activité laborieuse, mais aussi dans notre rapport à celle-ci et, plus fondamentalement encore, dans notre rapport au monde ? L'automatisation de la production, couplée à sa séquentialisation, nous libère-t-elle du travail ou nous y enchaîne-t-elle de manière plus pernicieuse et plus sournoise ?

**Conseil de lecture :** Adam Smith, *Recherche sur la nature et les causes de la richesse des nations*, Livre I, chapitre I, 1776, collection Idées, Gallimard, 1990.

**Maxime Sacramento** est enseignant de philosophie au lycée Sainte Marie à Cholet.



# ABÉCÉDAIRE "LES MACHINES"



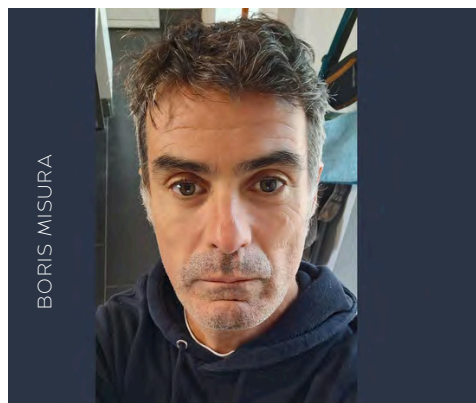
CAMILLE MOUFFLIER

15H 15 D - *DEUS EX MACHINA*, CAMILLE MOUFFLIER

**Présentation :** Si le *deus ex machina* peut faire l'objet de détournements parodiques, il sert avant tout à clore une intrigue en résolvant des situations inextricables. Cet expédient a souvent été tourné en ridicule, dès l'Antiquité, comme manière maladroite de terminer une histoire. Aristote, dans *La Poétique*, le condamne en partie, jugeant que « le dénouement de chaque histoire doit aussi résulter de l'histoire elle-même ». Pour lui, la technique ne doit qu'imiter ou parachever la nature ; or la machine qui fait apparaître un dieu n'accomplit ni l'un ni l'autre de ces buts et introduit une rupture abrupte dans le développement naturel de l'intrigue. Dès lors, les machines qui alimentent le spectaculaire ne risquent-elles pas, si elles s'éloignent trop de l'intrigue, de rendre la fin trop artificielle ?

**Conseil de lecture :** Aristote, *La Poétique*, texte, traduction, notes par F. Dupont-Roc et J. Lallot, Paris, Les Éditions du Seuil, 1980, particulièrement chapitre 15.

**Camille Moufflier**, agrégé et docteur en philosophie, enseigne à Nantes Université.



BORIS MISURA

15H 40 E - *ENIGMA*, BORIS MISURA

**Présentation :** Le déchiffrement d'Enigma par Turing établit un lien fondateur avec l'intelligence artificielle. Pour résoudre un problème humainement insoluble, il le convertit en opérations mécaniques exécutées par des machines : principe qui fonde l'informatique et l'IA. Ce geste est aussi philosophique : Turing déplace la question de la pensée vers celle du comportement observable. Si une machine peut répondre comme un humain, la différence entre comprendre et simuler a-t-elle encore un sens ?

**Conseil de lecture :** Andrew Hodges, *Alan Turing : l'énigme*, Flammarion, 2015.

**Boris Misura** est actuellement professeur des écoles.



VINCENT GRÉGOIRE

16H 05 F - *FRANCIS BACON*, VINCENT GRÉGOIRE

**Présentation :** Francis Bacon (1561-1626) illustre le tournant prométhéen de la modernité, cherchant à arracher les secrets de la nature pour la dominer grâce à la science expérimentale, bien plus efficace que les pratiques anciennes du « mécanicien, du médecin, du mathématicien, de l'alchimiste et du magicien » (*Novum Organum*). En abolissant la frontière entre le normal, l'artificiel et le monstrueux, Bacon montre que ce dernier permet d'articuler nature et artifice en en révélant les mécanismes. Dans *La Nouvelle Atlantide*, il écrit : « Nous imitons les mouvements des êtres vivants [...] et parvenons à changer certaines espèces en d'autres ». La création de machines monstrueuses vise ainsi l'amélioration de la nature et de l'homme ; mais ce projet, transhumaniste avant la lettre, n'est-il pas lui-même monstrueux ?

**Conseil de lecture :** Francis Bacon, *La Nouvelle Atlantide*, G-F Flammarion, 2025.

**Vincent Grégoire** est agrégé, docteur, professeur de philosophie à La Roche sur Yon, directeur de publication de la revue « Sens-Dessous ».

# ABÉCÉDAIRE "LES MACHINES"



SYLVAIN PORTIER



16H 30 G - *GOLDORAK*, SYLVAIN PORTIER

**Présentation :** Nous fêtons récemment les cinquante ans de Goldorak, créé par Go Nagai et devenu en France un phénomène culturel durable. Ce robot géant, piloté par Actarus, affronte d'autres machines de guerre, figurant la quête de puissance technologique et les dangers qu'elle porte. Malgré son rythme daté et son manichéisme, Goldorak demeure d'une étonnante modernité pour penser notre rapport aux machines, à la violence technologique et à la nature. Le lien intime entre Actarus et son mecha interroge la frontière homme-machine et notre manière d'habiter nos artefacts. Ni technophobe ni technophile, cette œuvre semble appeler à une réconciliation entre l'humanité et la technique, révélant peut-être encore des zones inexplorées de nous-mêmes.

**Conseil de lecture :** Simondon, *Du mode d'existence des objets techniques*, Chapitre IV : L'objet technique et l'individu, 1958.

**Sylvain Portier**, docteur en philosophie, est professeur au Lycée Aimé Césaire de Clisson.

**Chaîne YouTube Sylvain Portier**

[https://www.youtube.com/@sylvain\\_portier](https://www.youtube.com/@sylvain_portier)



JULIE CLOAREC-MICHAUD



16H 55 H - *HOMO FABER*, JULIE CLOAREC-MICHAUD

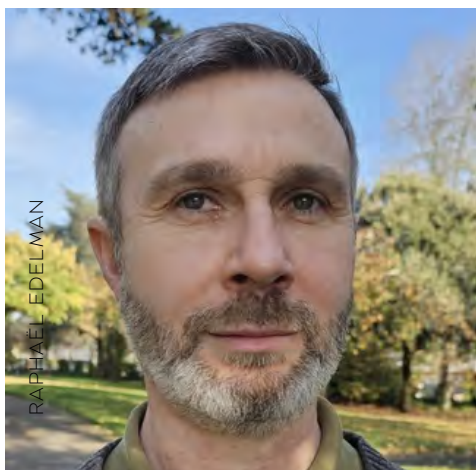
**Présentation :** La question se pose comme une menace : la machine s'emparerait de ce qui faisait de nous des êtres humains, nous volant ce qui semblait définir notre humanité — notre intelligence. Mais sommes-nous certains que cette intelligence soit réellement ce qui nous caractérise ? Bergson rappelle qu'elle fait de nous des *Homo faber*, capables de fabriquer et de transformer le monde, inscrivant dans l'outil la marque même de notre pensée. L'intelligence artificielle n'est alors peut-être que le prolongement naturel de cette puissance créatrice. Certes, la machine est plus rapide et plus performante que l'esprit humain. Mais n'est-ce pas justement le propre d'une machine que d'être performante ? Dès lors, peut-être faut-il se demander si la performance définit l'homme — et ce qu'il reste de l'humain lorsque l'Homo faber vacille.

**Conseil de lecture :** Bergson, *L'Évolution créatrice*, PUF, 1941.

**Julie Cloarec-Michaud** est à la fois docteur en Philosophie (Paris I Sorbonne-Panthéon), danseuse professionnelle et assistante chorégraphe.

**Chaîne YouTube Julie Cloarec-Michaud**

<https://www.youtube.com/@juliecloarec-michaud-philo7404>



RAPHAËL EDELMAN

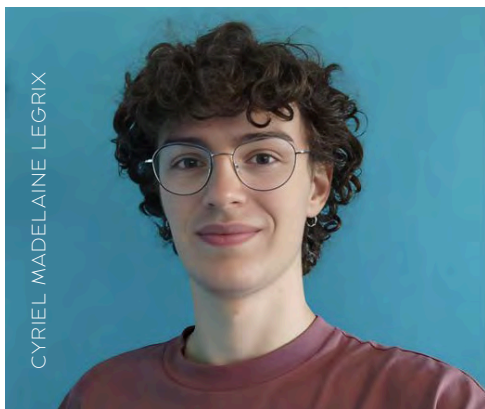
17H 20 I - *INTERFACES*, RAPHAËL EDELMAN

**Présentation :** Les interfaces sont des artefacts nous permettant d'interagir avec les machines et, à travers elles, avec le monde. Elles servent à piloter des appareils ou à communiquer des informations. Or leur évolution au cours de l'histoire a modifié nos manières de percevoir et d'agir. Le propre des sociétés humaines est ainsi de se transformer à travers leurs interfaces. Celles-ci ont permis d'améliorer notre science, nos arts, notre économie et nos formes de gouvernement. Toutefois, la prolifération des interfaces peut être perçue comme une menace. Leur critique accompagne celle des machines, accusées d'entraîner la déshumanisation des sociétés, l'asservissement des hommes aux automates, la destruction de notre environnement et bien d'autres effets incontrôlables. Cependant, le progrès des interfaces pourrait aussi contribuer à l'amélioration du contrôle démocratique des sociétés, à la maîtrise de notre impact sur la nature et au développement de nouvelles relations entre l'homme, la machine et le monde.

**Conseil de lecture :** Grégoire Chamayou, *Théorie du Drone*, La fabrique, 2013.

**Raphaël Edelman** enseigne la philosophie et les sciences sociales à l'École de Design Nantes Atlantique.

# ABÉCÉDAIRE "LES MACHINES"



CYRIEL MADELAINE LEGRIX

17H 45 J - JEUX, CYRIEL MADELAINE LEGRIX

**Présentation :** Les Jeux Paralympiques de Paris 2024 ont connu un succès historique, rassemblant 2,5 millions de spectateurs. Cet engouement a mis en lumière les progrès spectaculaires des prothèses sportives de haute technologie, ainsi que l'évolution des performances athlétiques qu'elles rendent possibles. Cet exposé explore la relation entre l'athlète et sa prothèse dans le cadre de la compétition de haut niveau. Les prothèses actuelles, fabriquées en fibre de carbone et équipées de microprocesseurs, ne sont plus de simples substituts : elles deviennent de véritables extensions performantes du corps. Toutefois, tous les instruments artificiels utilisés dans le sport paralympique ne peuvent pas être assimilés à des machines. Il s'agira donc d'examiner comment ces instruments — en particulier les prothèses et les fauteuils — transforment le corps des athlètes paralympiques et redéfinissent les notions de performance, de mérite et d'équité sportive. Un sujet en apparence anodin, mais qui soulève des questions ontologiques et éthiques majeures, qu'il conviendra d'aborder.

**Conseil de lecture :** Donna Haraway, *Le Manifeste Cyborg*, Editions exils, 2007.

**Cyriel Madelaine Legrix** est étudiante en CPGE Lettres et Sciences sociales au Lycée Guist'hau de Nantes.



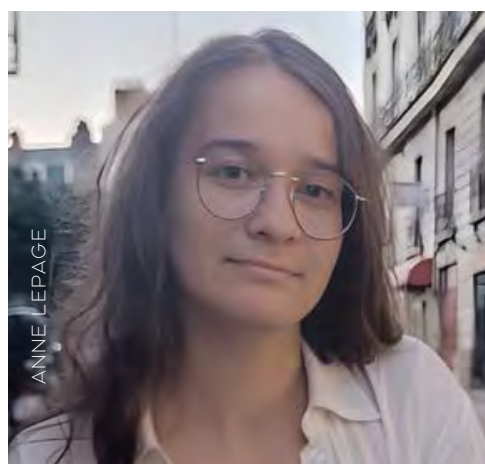
LUCAS LETERTRE- ECHASSERIEAU

18H 10 K- KEYSTROKE, LUCAS LETERTRE-ECHASSERIEAU

**Présentation :** Le clavier est devenu l'intermédiaire central de nos échanges numériques, au point que nous ignorons souvent l'identité réelle de notre interlocuteur. Avec les récents développements de l'intelligence artificielle, une question s'impose désormais : dialoguons-nous avec un être humain ou avec une machine ? Alan Turing a formulé ce problème dès 1950 avec le « test de Turing ». Il imagine un échange par clavier entre un humain et une machine dont on ignore l'identité : si l'on ne parvient pas à distinguer la machine de l'humain, il faudrait alors reconnaître à la première une forme d'intelligence artificielle. Cependant, comme le rappelle Vincent Descombes, l'intelligence humaine ne se réduit pas à la seule maîtrise du langage. Dès lors, une question demeure : qu'est-ce qui distingue encore l'intelligence humaine de celle des machines ?

**Conseil de lecture :** Vincent Descombes, *La Denrée mentale*, Paris, Les Éditions de Minuit, 1995, notamment le chapitre 6.

**Lucas Letertre-Echasserieu** est étudiant en troisième année de licence de philosophie à Nantes Université.



ANNE LEPAGE

18H 35 L - LIBERTÉ, ANNE LEPAGE

**Présentation :** Les machines, jadis simples prolongements de la main humaine, semblent aujourd'hui s'approprier une part de notre liberté. Conçues pour alléger nos efforts, elles dictent désormais nos modes de vie, orientent nos choix et supervisent nos interactions. Offrant un confort croissant, elles renforcent notre dépendance et affaiblissent notre vigilance, jusqu'à entamer notre autonomie. À mesure que la machine gagne en intelligence, l'homme risque de perdre en indépendance : nous lui délégons nos décisions, notre mémoire et une grande part de nos savoir-faire. Les technologies se présentent même comme une extension de notre esprit. Avec les récentes avancées, notre quotidien, notre rapport au travail, à la mobilité et aux autres ont profondément changé. Notre liberté se transforme en une « liberté » assistée par la machine, centrée sur le confort et le dépassement des limites humaines, au détriment de sa dimension éthique. Sommes-nous encore vraiment libres ?

**Conseil de lecture :** Maggie Nelson, *De la liberté : Quatre chants sur le soin et la contrainte*, Points, 2021.

**Anne Lepage** est étudiante en CPGE au lycée Clemenceau, à Nantes.



# ABÉCÉDAIRE "LES MACHINES"



CÉLIA ROULLAND

19H 00 M - MACHINAL CREATION, CÉLIA ROULLAND

**Présentation :** Le mouvement surréaliste, ayant dès les années 1920 fait de « l'automatisme psychique » une méthode de création destinée à libérer l'imagination, autorise-t-il, comme le soutiennent aujourd'hui de nombreux artistes revendiquant un « nouveau surréalisme », à défendre les vertus créatrices des intelligences artificielles, donc des machines ? La question est cruciale car, si leur conscience est sujette à caution, ce qui est en jeu est l'inventivité — donc la liberté elle-même — qu'il faudrait leur reconnaître en distinguant précisément leur fonctionnement d'un simple procédé mécanique. Cela dit, avant d'en arriver à une telle conclusion, encore faut-il examiner de plus près, d'une part, les imaginaires générés par les machines contemporaines, d'autre part, ce que les surréalistes entendaient réellement par « automatisme ». Serons-nous pour autant conduits à penser que l'usage artistique des IA condamne à une forme particulièrement dangereuse d'aliénation ?

**Conseil de lecture :** Gwenola Wagon et Pierre Cassou-Noguès, *Les images pyromanes : théorie-fiction des IA génératives*, UV Editions, 2025.

**Célia Roulland** est étudiante en spécialité histoire des arts et philosophie en CPGE littéraire du Lycée Clemenceau.

**DIMANCHE 16 MARS 2025 - AMPHI 150**



JEAN-MARIE FREY

14H 00 N - NATURE, JEAN-MARIE FREY

**Présentation :** Il y a ceux qui croient deviner dans les machines une source de liberté et le moyen d'une vie plus heureuse. Et il y a ceux qui, au contraire, affirment que les machines sont une cause de notre aliénation et de notre malheur. Les uns se réjouissent, les autres se plaignent. Mais le philosophe qui pense les machines fait sienne cette prescription : « ne pas pleurer sur elles, ne pas les détester ; seulement les comprendre ». Avant de porter des jugements de valeur, il interroge l'essence des machines et se demande : quelle est leur nature ?

**Conseil de lecture :** Descartes, *Discours de la méthode*, 1637.

**Jean-Marie Frey**, agrégé de philosophie, est professeur honoraire en Lettres Supérieure.

**Chaîne YouTube Jean-Marie Frey**

<https://www.youtube.com/@Jean-MarieFrey-Philosophe>



MAXENCE KÖRNER

14H 25 O - OUBLI PAR MAXENCE KÖRNER

**Présentation :** Au regard d'un monde technologique qui démultiplie ses capacités de mémoire en externalisant celles des individus — par les serveurs de stockage, les sites web ou la galerie d'un téléphone — l'oubli peut sembler une fragilité dont on n'a plus à se soucier. Néanmoins, considérer l'oubli comme une faiblesse que la machine surmonterait serait peut-être aller à rebours de la nature humaine et de la fonction vitale de l'oubli. La machine, en tant que telle, bouleverserait aussi — et surtout — notre rapport à nous-mêmes, puisqu'à vouloir tout retenir sans effort, on s'oublierait par paresse. Plus encore, si la dignité des hommes repose sur le souvenir et sur la conscience de ce qu'ils ont été, les machines, les entraînant dans une instantanéité continue, les priveraient de ce regard historique et réflexif. Assuré que rien n'est oublié, l'homme ne se souviendrait même plus de ce qui ne doit pas l'être. Mémoires en trompe-l'œil, les machines ne sont-elles pas, dès lors, la cause effective d'une forme d'oubli de soi ?

**Conseil de lecture :** Platon, *Phèdre*, Flammarion, 2020.

**Maxence Körner** est étudiant en Khâgne au Lycée Clemenceau de Nantes.



# ABÉCÉDAIRE "LES MACHINES"



CYRIL HUNAUT



14H 50 P - PASCALINE, CYRIL HUNAUT

**Présentation :** Inventée vers 1642 par Blaise Pascal pour soulager le travail fiscal de son père, la Pascaline est la première machine à calculer mécanique pleinement opérationnelle. En déposant l'arithmétique dans un dispositif de roues et de ressorts, Pascal objective une part de l'intelligence humaine et inaugure la délégation du calcul à la machine. Cet automate, à la fois prodige de mécanisme et « arithmétique pour la main », révèle l'ambivalence de la technique : instrument de maîtrise rationnelle du monde et source d'inquiétude quant à notre propre substituabilité.

**Conseil de lecture :** Anne Frostin, *Les machines de Pascal : du bon usage des ressorts*, Apogée, Rennes, 2018.

**Cyril Hunault** est professeur agrégé de philosophie.



ANTOINE TESSIER

15H 15 Q - QUANTIQUE, ANTOINE TESSIER

**Présentation :** Et si le réel n'était pas entièrement descriptible sans l'observateur ? À travers la lettre Q, cette intervention propose un voyage au cœur de la physique quantique, non comme un ensemble de bizarreries, mais comme une manière nouvelle de comprendre — et d'interroger — le monde. Nous explorerons les fondements de la mécanique quantique (superposition, intrication, rôle de la mesure) et la façon dont ils ont donné naissance aux grandes machines du XX<sup>e</sup> siècle : lasers, transistors, horloges atomiques. Puis nous entrerons dans la « seconde révolution quantique », où il ne s'agit plus seulement d'observer, mais de contrôler les états quantiques : ordinateurs, capteurs ultrasensibles, communications sécurisées. Qu'est-ce qu'une machine si l'acte même d'observer fait partie du phénomène ? Et quelles technologies du futur émergent déjà ? Une invitation à repenser la réalité à travers nos machines — et nos questions.

**Conseil de lecture :** Philip Ball, *Quantique : au delà de l'étrange*, EDP Sciences, 2019.

**Antoine Tessier**, diplômé de l'École Polytechnique (2023) et de l'ENS (2024) en physique quantique, cofondateur de Spaictra.



JEAN-FRANÇOIS CRÉPEL

15H 40 R - ROBOT, JEAN-FRANÇOIS CRÉPEL

**Présentation :** Connaissez-vous les robots Emo, Moxi ou Astro ? Semblables à des domestiques chargés de faciliter la vie quotidienne, ils peuvent diffuser de la musique, filmer un événement ou surveiller votre domicile. Grâce à leur connexion permanente aux serveurs de leur usine de fabrication, ils réagissent à votre humeur et perfectionnent sans cesse leurs capacités de « compréhension » des paroles et des émotions. Plus que de simples aides, ce sont de véritables compagnons humanoïdes conçus pour interagir de façon naturelle et intuitive. On attend d'eux qu'ils soient « attachants », même s'ils obéissent strictement à des ordres, contrairement à un ami ou à un proche. Ces robots ne sont pas non plus de simples animaux domestiques : ils accomplissent des tâches complexes, comme gérer un agenda ou analyser des émotions. Quelle est alors cette nouvelle forme de compagnie qu'ils inaugurent ? Porte-t-elle une solitude humaine renouvelée, ou l'avènement d'une sociabilité transhumaine ?

**Conseil de lecture :** Pierre Cassou-Noguès, *La Bienveillance des machines. Comment le numérique nous transforme à notre insu*, Paris, Editions du Seuil, 2022.

**Jean-François Crépel** est professeur de philosophie au Lycée Saint- Joseph du Loquidy-la-Salle de Nantes.



# ABÉCÉDAIRE "LES MACHINES"



ARMELLE GRENOUILLOUX

16H 05 S - SHADOKS, ARMELLE GRENOUILLOUX

**Présentation :** Et les Shadoks pompaient... Oiseaux anthropomorphes se reproduisant par ponte asexuée d'œufs métalliques, ils vivent sur leur planète où leur activité principale consiste à inventer des machines absurdes pour pomper. Créée en 1968 par Jacques Rouxel, avec la voix de Claude Piéplu, la série a traversé les époques. Leur rapport aux machines est essentiel : oiseaux-hommes-machines polarisés par le pompage, ils ne disent jamais autant que dans leurs onomatopées « Ga Bu Zo Meu », tokens avant l'heure servant à communiquer et à compter. Malgré leurs ambitions de conquête terrestre, ils échouent inlassablement. Sans prétendre à l'exégèse, nous demanderons si la geste shadokienne, croisant Les Temps modernes de Chaplin et Le Bluff technologique d'Ellul, n'a pas déjà tout dit du rapport humain aux machines, jusqu'aux effets contemporains de la numérisation du monde.

**Conseil de lecture :** Paul Klee, *La machine à gazouiller*, MoMA New York, 1922.

**Armelle Grenouilloux**, Psychiatre, Philosophe, aborde depuis plusieurs années les multiples incidences des avancées néo-technologiques sur les personnes et les soins.



DAVID CHRISTOFFEL

16H 30 T - TALKING-MACHINE, DAVID CHRISTOFFEL

**Présentation :** À la fin du XVIII<sup>e</sup> siècle, les automates semblent ballottés entre deux fonctions : épater et entourlouper. L'inventeur de la première « machine parlante », Kempelen, est aussi l'auteur d'un automate joueur d'échecs connu sous le surnom de « Turc mécanique » (devenu métaphore du travail dans le capitalisme de plateforme). En retraçant l'histoire des machines parlantes jusqu'aux premières décennies de la phonographie, la conférence se proposera d'étudier comment une dynamique illusionniste persiste et entretient une ambiance de fantasmagorie au sein des prétentions à une généalogie de la parole qui accompagnent le développement des technologies de reproduction mécanique de la voix.

**Conseil de lecture :** Jean-Pierre Brisset, *La Grammaire logique, résolvant toutes les difficultés et faisant connaître par l'analyse de la parole la formation des langues et celle du genre humain*, E. Leroux, 1883.

**David Christoffel** est docteur en musicologie HDR de l'EHESS.



YVON QUINIOU



16H 55 U - USINE, YVON QUINIOU

**Présentation :** L'usine est le symbole, non de l'industrie en tant que telle, mais de l'industrialisme qui définira ici, en un sens critique, notre société moderne, et ce sous deux angles. D'abord, par l'envahissement de notre espace de vie, autour des villes, par les usines qui produisent des marchandises, abîment la nature et nous enferment dans la consommation matérielle. Ensuite — et surtout — ce productivisme marchand nous plonge dans une crise écologique d'une gravité rare : il induit une atteinte à cette nature dont l'homme dépend, et donc à son existence même, selon tous les spécialistes qui prévoient son extinction si rien ne change. Réchauffement climatique dramatique, montée des eaux, pollution de l'atmosphère et des abords des villes, destruction des ressources naturelles, etc. : tout cela est lié non à la technique en tant que telle, dont les effets contrôlés sont bénéfiques à l'humanité, mais à son usage productiviste et mercantile. C'est dire que derrière cette crise écologique terrible qui s'amorce, il y a l'obsession du profit propre au capitalisme et à ses partisans.

**Conseil de lecture :** Herbert Marcuse, *L'Homme unidimensionnel, Essai sur l'idéologie de la société industrielle avancée*, Minuit, 1964.

**Yvon Quiniou** est philosophe, agrégé et docteur en philosophie.

**Chaîne YouTube Yvon Quiniou**

<https://www.youtube.com/@yvonquiniou-philosophe4716>





# ABÉCÉDAIRE "LES MACHINES"



JEAN-LUC NATIVELLE



17H 20 V - VAR, JEAN-LUC NATIVELLE

**Présentation :** La VAR, pour « Video Assistant Referee » - Assistance vidéo à l'arbitrage - est la technologie qui aide à l'arbitrage dans les matches de football. Elle a deux rôles : déterminer objectivement s'il y a hors-jeu et aider à la prise de décision de l'arbitre en cas de suspicion de faute. Dans ce dernier cas, elle n'est qu'une aide au jugement, l'arbitre devant interpréter la situation pour décider s'il y a faute ou non. Même avec la VAR, les décisions arbitrales font encore polémique, parce qu'il y reste de l'humain. Dans un avenir très proche, on peut imaginer que seules les machines jugeront à notre place et que nous serons débarrassés du poids de l'exercice du jugement.

**Conseil de lecture :** « L'évolution de l'assistance vidéo à l'arbitrage dans le football au prisme de la télévision », par Desfontaine, Morales, Terral, revue Hermès, 2022/1 n° 89, pages 208 à 217, CNRS éditions.

**Jean-Luc Nativelle** est professeur agrégé de philosophie, enseignant en classes préparatoires aux grandes écoles à Angers. Il intervient également à l'Université Permanente de Nantes.

**Chaîne YouTube Jean-Luc Nativelle**

<https://www.youtube.com/c/jean-lucnativelle-philosop2780>



MALO FOURMONT

17H 45 W - WATT (MACHINE DE ...), MALO FOURMONT

**Présentation :** Parmi les nombreuses machines qui ont façonné l'histoire de l'humanité, la machine de Watt fut un tournant majeur de notre modernité technique, en ce qu'elle accéléra grandement la révolution industrielle naissante. « Tournant majeur », elle ne représente toutefois qu'une étape dans le perfectionnement déjà engagé — et, à sa suite, poursuivi — de la machine à vapeur. Qu'est-elle alors, chronologiquement : véritable point de bascule technique ou simple continuité d'un progrès plus vaste ? Mais, au-delà de ce problème historique, que faisons-nous exactement en traitant de la machine de Watt en particulier plutôt que de la machine à vapeur en général ? Y a-t-il un sens à l'extraire ainsi de l'ensemble auquel elle appartient ? Y aurait-il une singularité à l'œuvre dans cette machine-ci qui nous permettrait de penser de manière originale la machine et notre rapport à elle ? En ne la prenant pas pour prétexte, mais en en faisant le point de départ de notre questionnement, prenons le pari qu'une machine historiquement, techniquement et factuellement située puisse être un chemin possible pour une réflexion philosophique.

**Conseil de lecture :** Hartmut Rosa, *Aliénation et accélération, Vers une théorie critique de la modernité tardive*, La Découverte Poche, 2014.

**Malo Fourmont** est étudiant en master d'histoire de la philosophie à La Sorbonne (Paris IV).



ROLAND DEPIERRE

18H 10 X - XÌNYÒNG TǏXÌ, ROLAND DEPIERRE

**Présentation :** Sous ce nom de crédit social, nous entendons généralement ce que le gouvernement chinois désigne, lui, comme « le système de confiance au sein de la société » (chinois : 社会信用体系 ; pinyin : shèhuì xìnyòng tǐxì). Nous le stigmatisons comme un contrôle social liberticide et despotique, qui serait la négation des droits humains fondamentaux (libertés d'expression, de circulation et d'action). Pourtant, le pouvoir nie en faire un dispositif répressif et lui attribue la mission de rétablir la confiance des citoyens envers les institutions et entre eux, le concevant comme un système de rééducation. Nous chercherons l'origine de cette problématique rééducatrice dans la pensée politique chinoise classique.

**Conseil de lecture :** Zhang Zhulin, *La société de surveillance, made in China*, l'Aube, 2023.

**Roland Depierre** est professeur agrégé de philosophie, chargé de cours de civilisation chinoise à l'Université de Nantes.

# ABÉCÉDAIRE "LES MACHINES"

18H 35 Y - ANTICYTHÈRE, MATHIEU BALLET

**Présentation :** Avant de devenir une machine à remonter le temps dans le dernier Indiana Jones, la machine d'Anticythère servait surtout à prévoir les mouvements apparents des astres dans l'Antiquité. Plus ancien mécanisme à engrenages connu, elle illustre une conception de la science visant moins à connaître la nature des astres qu'à rendre compte de leurs mouvements. Pierre Duhem a montré que cette approche, opposée à la métaphysique cherchant l'essence des êtres, annonce déjà la science moderne fondée sur la modélisation. À ce titre, les mécanismes peuvent servir de modèles pour concevoir la nature et son fonctionnement : il s'agit de sauver les phénomènes plutôt que d'en déterminer la nature. Mais une telle démarche suffit-elle ? À force de modéliser le monde à partir des machines, ne risque-t-on pas de réduire le monde lui-même à une machine ?

**Conseil de lecture :** P. Duhem, *Sauver les apparences. Sur la notion de théorie physique de Platon à Galilée*, Paris, Vrin, 2004.

**Mathieu Ballet** est étudiant en troisième année de licence de philosophie à Nantes Université.

19H 00 Z - ZÉRO/UN, KERYANN CHOCRON

**Présentation :** Nous tenterons ici d'esquisser une réponse à la question : « Les machines se rapprochent-elles de plus en plus de l'humain ? ». Le prisme usuellement choisi pour y répondre est soit celui des compétences (les machines savent-elles faire des choses que l'on croit intuitivement réservées aux humains ?), soit celui de l'existence d'une « vie intérieure » (les machines pensent-elles, ont-elles une conscience ?). Ici, nous privilégierons un angle souvent délaissé : celui de l'explication du comportement. La thèse défendue est qu'une machine commencera réellement à ressembler à un humain si l'on peut expliquer de manière pertinente son comportement comme on explique celui d'un humain, c'est-à-dire en utilisant le vocabulaire des raisons d'agir. Si, pour un ordinateur codé en binaire, il peut sembler que son comportement ne s'explique que par une suite d'instructions numériques, sans qu'il possède de véritables raisons d'agir, nous verrons que les nouvelles intelligences artificielles de type LLM pourraient remettre en question l'existence d'un fossé qui nous séparerait encore des machines sur ce point.

**Conseil de lecture :** Fred Dretske, *Explaining Behavior, Reasons in a World of Causes*, MIT Press, 1988.

**Keryann Chocron** est professeur de philosophie au Lycée de Bouaye.

MATHIEU BALLET

KERYANN CHOCRON



RETROUVEZ LES CONFÉRENCES DONNÉES  
AUX RENCONTRES DE SOPHIE 2026  
ET LES PRÉCÉDENTES.

